



北海道大学
大学院国際食資源学院
Graduate School of Global Food Resources
Hokkaido University

北海道大学大学院国際食資源学院 | 2018~2019概要

Hokkaido University
Graduate School of
Global Food Resources

目 次 Contents

1. Message from the Dean	02
学院長からのメッセージ	
2. Educational Principles	04
教育理念	
3. Educational Features	06
教育の特色	
4. History	10
沿革	
5. Organizational Diagram	10
組織図	
6. Directors	12
役職員	
7. Faculty	14
担当教員紹介	
(1) Full Time Faculty	14
専任教員	
① Production	14
生産領域	
② Environment	16
環境領域	
③ Governance	18
社会領域	
(2) Lecturing Faculty Members	20
講義担当教員	
8. Number of Faculty Members	26
教員数	
9. Number of Students	26
学生数	
Campus Map	28
配置図	

1. Message from the Dean

Among the numerous problems facing the world today, food-, land-, and water-related issues are particularly important. These include difficulties with food resources, food safety, food waste, food and the environment, water resource management and water quality, land degradation, and public health, among others. Starvation and poverty are critical in a global perspective. To resolve these global issues in the 21st century, we must have extensive knowledge as well as lofty aspirations and a definite sense of purpose in seeking a solution to overcome today's challenges. As a strategy of response to issues related to food, land, and water, we need to construct a unified technical system and a locus for human resource development.

To find strategic solutions for global food, land, and water troubles, *glocal* (global and local) leaders who can contribute to regional issues with a global perspective must be fostered. The aim of the Graduate School of Global Food Resources is to develop international leaders with a frontier spirit to confront the crucial contemporary challenges pertaining to world's food, land, and water resources. Our talented students in this new graduate school will have a great opportunity in their courses to gain a broad perspective spanning multiple dimensions and in-depth knowledge in their chosen subject.

Students who are passionate and ambitious and have strong interest and the motivation to tackle issues in food, land, and water resources worldwide are very welcome to this new graduate school at Hokkaido University.

Dean
Takashi Inoue
Professor, Research Faculty
of Agriculture



1. 学院長からのメッセージ



今日、様々な懸案に直面する世界情勢のなかにあって、とりわけ食料に関わる種々の課題は重要度を増している。食資源の確保はもちろんのこと、流通と貿易、食の安全、食品の廃棄、環境との調和、水資源管理や水質保全、砂漠化等の土地劣化の抑制、公衆衛生の確保、地域振興、等々の問題が山積している。世界各地において貧困や飢餓といった問題も解決をみない。これら 21 世紀の社会が抱える食・水・土資源と関連問題の解決を図るには、広範な知識のみならず、解決策追求のための強い意欲と明確な意志を持つことが求められる。そのための方策として、一貫した人材育成システムの構築が必要とされている。

世界的な食・水・土資源にまつわる課題に対して戦略的解決策を見出すためには、地域の課題を世界の中に位置づけて俯瞰的にとらえることのできる「グローバル」なリーダーが育たねばならない。2017 年 4 月にスタートした国際食資源学院の目標は、世界の食・水・土資源の重要課題にフロンティア精神を持って向き合うことのできる未来の国際的リーダーを育成することにある。そのため、本学院における学修では、文理融合的な多方面にわたる幅広い視野と深い知識、様々な経験を得る機会を提供していく。カリキュラムの特徴の一つであるワンダーフォーゲル型学習などにより、卓越したジェネラリスト的素養と、多面的多元的に解決策を提案できる総合力のあるスペシャリスト的素養の双方を具備する人材を養成する。学生諸君には本学キャンパスでの勉学と研究のみならず、部屋を飛び出して各地の現場で見聞きし体験して、自らの研究を深めていくことを期待する。

世界の諸問題に取り組んでいこうという強い意欲と大志をもつ学生諸君を歓迎したい。

学院長
井上 京
大学院農学研究院・教授

2. Educational Principles

Originating from the four basic principles of this university (Frontier Spirit, Global Perspectives, All-round Education, and Practical Learning), the educational principle of this graduate school is to raise talented and capable individuals who:

- Have broad perspectives on a global scale combined with a deep interest in local society
- Understand the importance of food resources as a survival strategy in the twenty-first century
- Have a noble spirit that rejects selfishness and seeks to contribute to the human society

Based on the educational principles above, we raise international leaders who understand the diverse and multilayered food resource problems facing the world and are capable of presenting specific solutions to these problems and putting them into practice. To that end, we conduct leading, academic, and synthetic educational research that integrates humanities and sciences. The educational goal is to produce talented individuals endowed with both wide-ranging knowledge and capability of understanding the world's food-resource problems from a comprehensive perspective and the expertise to be able to suggest solutions to those problems and put them to practice.



2. 教育理念

本学の4つの基本理念「フロンティア精神、国際性の涵養、全人教育、実学の重視」のもとで本学院は、

- 地球規模の広い視野と地域社会への深い関心を併せ持っている
 - 21世紀の生存戦略として食資源の重要性を理解している
 - 利己を捨て人類社会に貢献したい高邁な精神を持っている
- 人材を育成することを教育の理念とする。

上記の教育理念に基づいて、世界が直面する多様かつ重層的な食資源問題を理解し、具体的な解決策を提示・実践できる国際的リーダーを養成する。そのため、先端的、学際的かつ総合的な文理融合型の教育研究を実施し、世界の食資源問題を俯瞰的にとらえることのできる幅広い知識と、問題解決を実践できる専門性を兼ね備えた人材を輩出することを教育目標とする。



3. Educational Features

This graduate school provides distinctive education to realize its educational goals. Namely, this would be a curriculum that can train generalists through practical education and “Wandervogel training,” which is not found in existing graduate school education, based on education that integrates humanities and sciences to train T-type personnel. The goal here is to truly integrate humanities and sciences, different fields, and new, complex academic disciplines, all of which is born out of practical dialogue between the faculty and students.

In this graduate school, we accept talented individuals who have aspirations such as the following: “To perceive and solve problems from a wide-ranging perspective that integrates humanities and sciences,” “To receive practical experience-based education from locations at home and abroad,” “To explore, discover, solve, propose, and evaluate problems with one’s own abilities,” “To be active in international society with a pioneer spirit,” “To master communication abilities, teamwork abilities, and the ability to take action,” and “To be active in research and in various fields of practical business.”

By accepting talented individuals, who have such high aspirations and qualities, from varied backgrounds, we raise talented personnel that are capable of responding to the society’s need for diverse human resources.

Degree: The Degree of Master (Food Resources)

Wandervogel Study in Global Food Resources Diagram

Wandervogel Study in Global Food Resources

Purpose ▶	<ul style="list-style-type: none"> ● Facing real challenges involving food resources, experiencing locations at home and abroad ● Recognizing world food-resource problems ● An opportunity to tackle these as one’s own problem ● Independently and enthusiastically developing learning relevant to one’s own interests
Shared Experience ▶	<ul style="list-style-type: none"> ● “Post-Training” is positioned as a course related to training to emphasize factual learning and heightening educational learning effects ● We aim at sharing experiences and improving team awareness by having students hold discussions with each other about their individual Wandervogel experiences
Safety Management ▶	<ul style="list-style-type: none"> ● Close contact with instructors from host organizations who are well versed in the local situation ● Returning home early is recommended during unstable political situations/when we ascertain information on communicable diseases, etc. ● Obligation of regular communication

Course Name	Main Year	Number of Credits		Objective/Content	Main Training Site
Wandervogel Study in Global Food Resources I	1	Required	1	Independent study efforts for solving and improving food-resource problems in Developed Countries.	Denmark
Wandervogel Study in Global Food Resources II	1	Required	1	Independent study efforts for solving and improving food-resource problems in Developing Countries.	Myanmar
Wandervogel Study in Global Food Resources III	2	Required Elective	1	Independent study efforts for solving and improving various food-resource problems in Various Parts of the World.	Multiple (various overseas locations)
Wandervogel Study in Global Food Resources IV	2	Required Elective	1	Recognize the challenges within agricultural groups/local governments, and independently study efforts for solving and improving food-resource problems Within Japan.	Multiple (various domestic locations)
Wandervogel Resrarch Internship in Global Food Resources V	2	Required Elective	[1]	Deepen expertise and conduct master’s thesis research/research on designated topics at sites outside of school such as governments, research institutions, and corporations at home and abroad.	Multiple (various overseas/ domestic locations)

* Courses where the number of credits is in [] are taken through multiple class titles, and they may be taken as any one of those courses.

3. 教育の特色

教育目標を実現するために、本学院では特色ある教育を提供する。それは、既存の大学院教育にはない「ワンダーフォーゲル型実習」による実学教育や、「T型人材養成」のための文理融合教育に基づき、ジェネラリストを養成できるカリキュラムである。その中で、教員と学生の実践的対話から生まれる真の文理融合・異分野融合、新しい複合学問領域創出を目指す。

また、本学院では、「文理融合の幅広い視点から問題をとらえ解決する」、「国内外の現場での実践的な体験型教育を受ける」、「問題の探索、発見、解決、提言、評価を自力で行う」、「パイオニア精神を持って国際社会で活躍する」、「コミュニケーション力、チーム力、行動力を身につける」、「研究だけでなく様々な実務分野で活躍する」といった志望を持つ人材を受け入れる。

このように高い志と資質を持つ人材や、様々なバックグラウンドを持つ人材を受け入れることで、社会の多様な人的資源のニーズに応えることができる人材を育成する。

学位：修士（食資源学）

〈ワンダーフォーゲル型実習の図〉

ワンダーフォーゲル型実習

趣 旨 ▶

- 食資源に関する現実課題と向き合い、**国内外の現場**を体験
- 自己の課題として取り組むための契機
- 世界の食資源問題を認識
- 主体的・積極的に**自身の関心とも関連づけて学習を発展**

体験の共有 ▶

- 事後の学習を重視し、教育学習効果を高めるため、実習関連科目として「**事後演習**」を配置
- 学生同士がそれぞれのワンダーフォーゲル経験についてディスカッション**することで、「体験の共有」と「チーム意識の向上」を狙う

安全管理 ▶

- 現地的情勢に詳しい受入機関教職員と密接な連絡
- 定期的な連絡の義務付け
- 政情不安・伝染病等の情報把握・早期帰国勧奨等

科目の名称	主な年次	単位数		目的・内容	主な実習先
ワンダーフォーゲル実習Ⅰ	1	必修	1	先進国 における食資源問題の解決や改善に向けた取り組みを主体的に学習する。	デンマーク
ワンダーフォーゲル実習Ⅱ	1	必修	1	途上国 における食資源問題の解決や改善に向けた取り組みを主体的に学習する。	ミャンマー
ワンダーフォーゲル実習Ⅲ	2	選択必修	1	世界各地 における様々な食資源問題の解決や改善に向けた取り組みを主体的に学習する。	複数 (海外各地)
ワンダーフォーゲル実習Ⅳ	2	選択必修	1	日本国内 の農業団体・自治体等において、課題を認識し、解決や改善に向けた取り組みを主体的に学習する。	複数 (国内各地)
ワンダーフォーゲル実習Ⅴ	2	選択必修	[1]	専門性を深化させ、海外・国内の行政・研究機関・企業等の学外現場において修士論文研究・特定課題研究を行う。	複数 (海外国内各地)

※単位数の数字に[]を付している授業科目は、複数の講義題目により行われ、それぞれ一の授業科目として履修することができる。

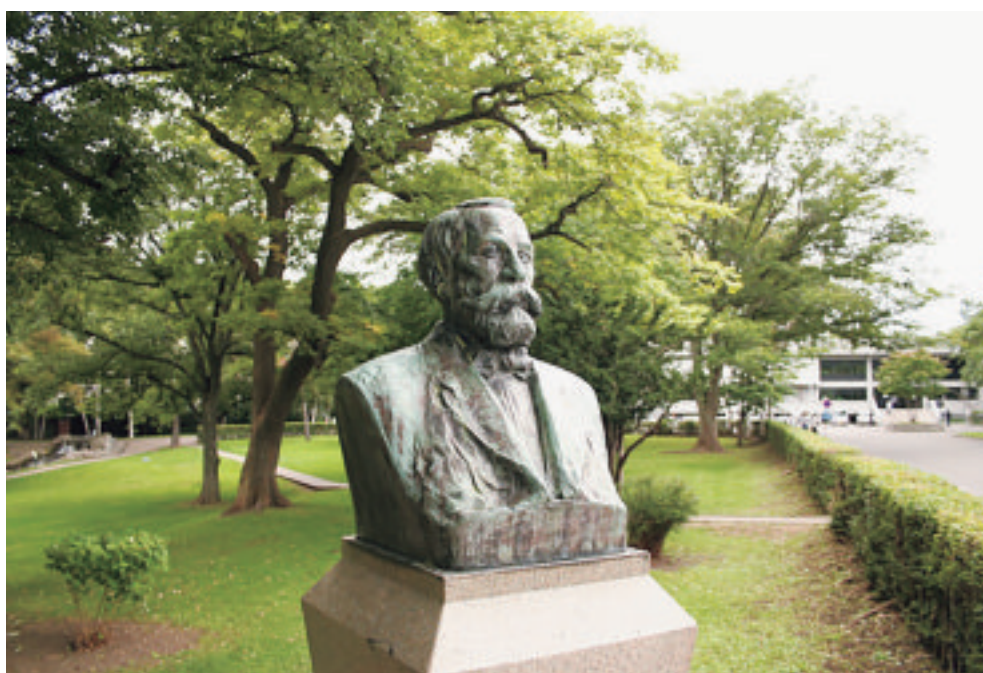
T-Type Personnel Training Diagram

T-Type Personnel Training Curriculum



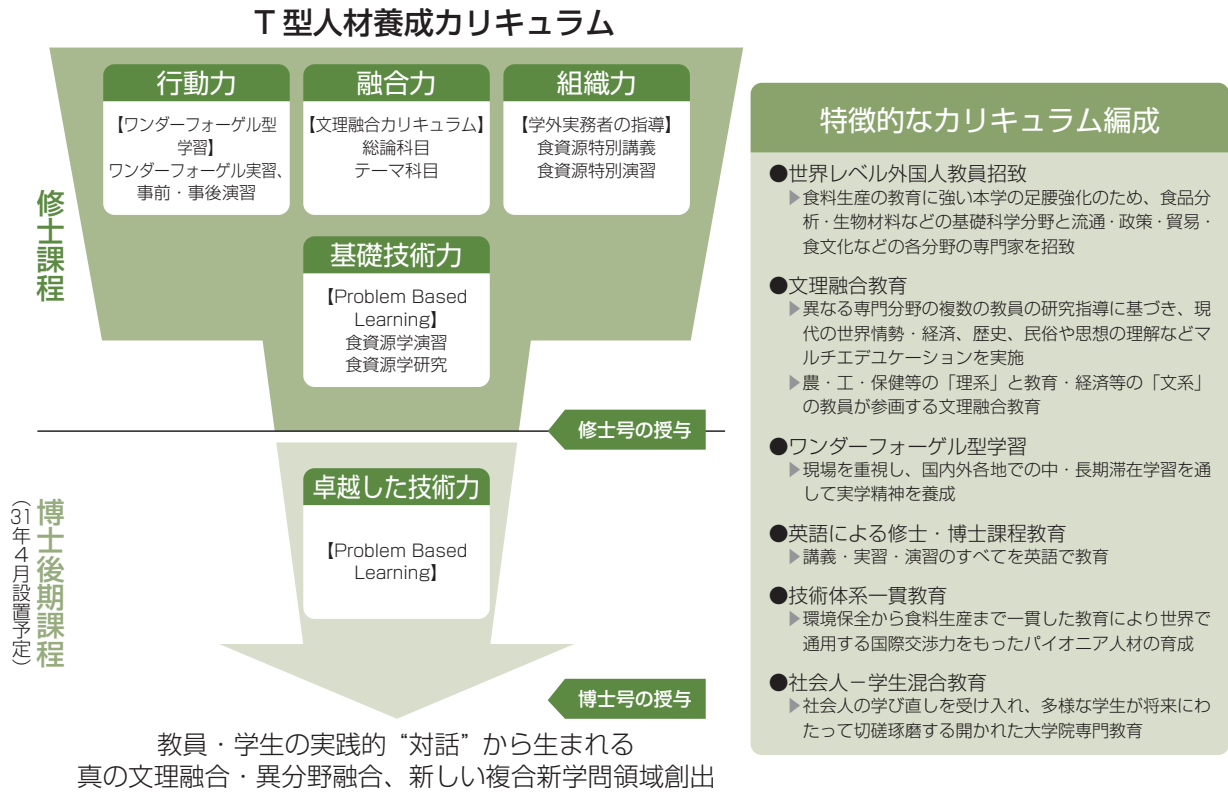
- ### Distinctive Curriculum Composition
- World-Class Foreign Instructors Invited
 - ▶ In order for this university (which is efficient in food production education) to strengthen its stance and footing, we invite experts in basic scientific fields such as food analysis, biomaterials, and all other fields such as distribution, policy, trade, and food culture.
 - Education that Integrates the Humanities and Sciences
 - ▶ Based on research guidance from multiple instructors in different specialized fields, we implement "multi-education" for understanding the modern world's situation, economics, history, folklore, philosophy, and so on.
 - ▶ Education that integrates humanities and sciences is planned by instructors in "the sciences" of agriculture, engineering, and health, and "the humanities" of education and economics.
 - Wandervogel Study
 - ▶ Emphasizes local sites and fosters the spirit of practical learning through mid/long-term study stays at various domestic or overseas locations.
 - Master's/Doctoral Program Education in English
 - ▶ All education (lectures/training/exercises) is conducted in English.
 - Consistent Education in Technological Systems
 - ▶ By means of a consistent education from environmental conservation to food production, we train talented, pioneering individuals with international negotiation abilities commonly used throughout the world.
 - Mixed Education with Working Adults and Students
 - ▶ We accept working adults who wish to relearn and open up specialized graduate school education for diverse students who will diligently apply in the future.

Preparatory work is underway to launch a new doctoral degree program. All information is tentative and subject to change.



〈T型人材養成の図〉

T型人材養成カリキュラム



博士後期課程については設置構想準備中です。
記載内容は予定であり、変更する場合があります。

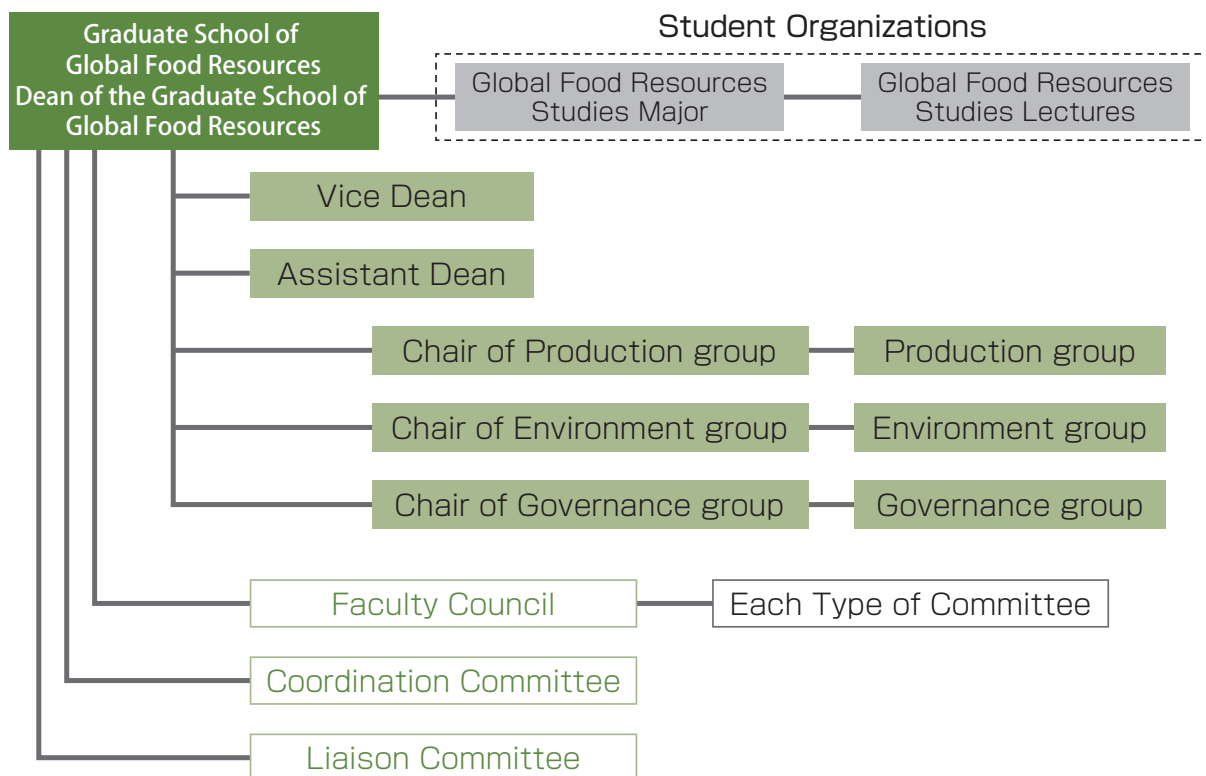


4. History

April 1, 2017

Graduate School of Global Food Resources founded

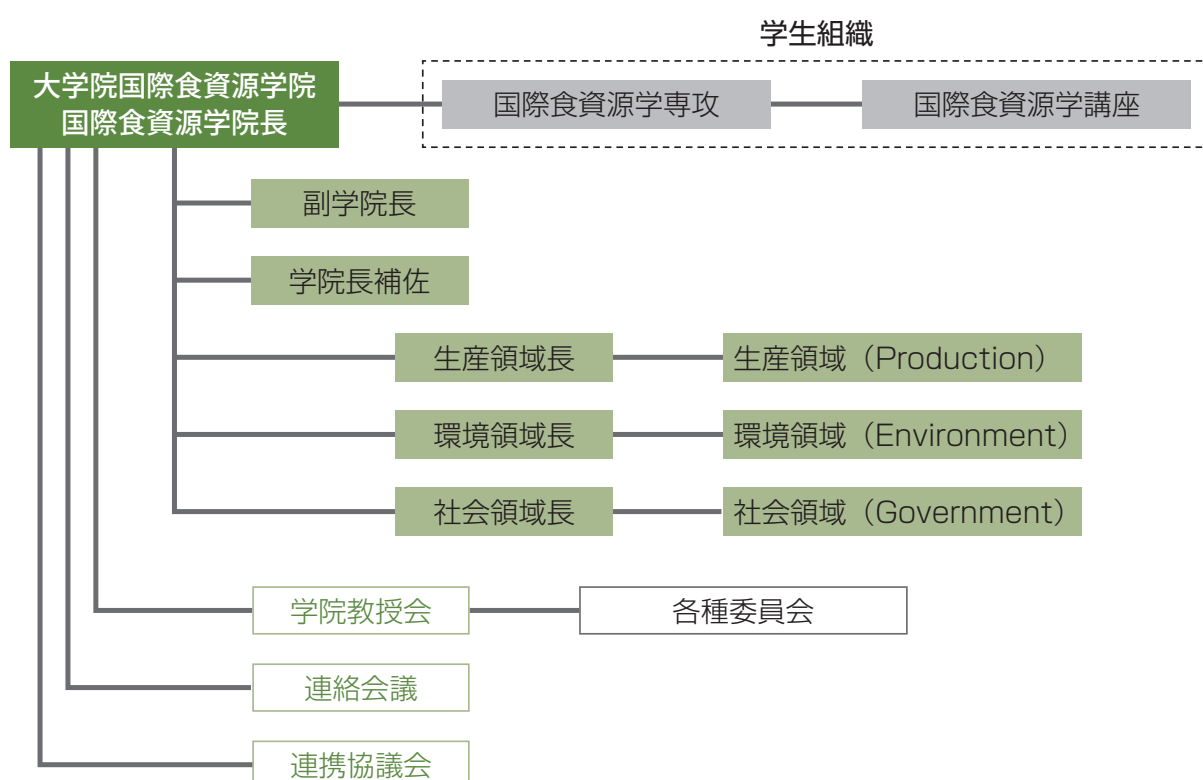
5. Organizational Diagram



4. 沿革

平成 29 年 4 月 1 日 大学院国際食資源学院設置

5. 組織図



6. Directors

Dean	Takashi Inoue (Professor, Research Faculty of Agriculture)
Vice-Dean	Toshihiko Yamada (Professor, Field Science Center for Northern Biosphere)
Production Chair	Shuso Kawamura (Specially Appointed Professor, Research Faculty of Agriculture)
Environment Chair	Yoshitaka Uchida (Associate Professor, Research Faculty of Agriculture)
Governance Chair	Hajime Kubota (Professor, Graduate School of Economics and Business)



6. 役職員

学 院 長	井 上 京	(大学院農学研究院・教授)
副 学 院 長	山 田 敏 彦	(北方生物圏フィールド科学センター・教授)
生 産 領 域 長	川 村 周 三	(大学院農学研究院・特任教授)
環 境 領 域 長	内 田 義 崇	(大学院農学研究院・准教授)
社 会 領 域 長	久保田 肇	(大学院経済学研究院・教授)



7. Faculty

1) Full-Time Faculty

① Production

Along with the improvement of productivity and efficiency of food and bioenergy at home and abroad, there is also increasing interest in sustainability of harmony with the environment, agricultural ecosystem services, food safety, and health management.

Research and educational policies in this area implement the following three points by making full use of fundamental information involving food and bioenergy production, fungi, genomes, genetic resources, and food health management: 1) the improvement of productivity and efficiency of agricultural and livestock products and the effective use of local resources, including biodiversity, ecosystem services, and unused resources; 2) the detection and evaluation of post-harvest processes pertaining to improvement in the quality of agricultural and livestock products, freshness preservation, and food safety; 3) the search for new parameters for effects on health and the development of evaluative analysis using trace-amount, high-sensitivity detection and analysis technology. In implementing them, the goal is to produce talented personnel who can tackle the challenge of improving sustainable food resource production at home and abroad and who can contribute to creating new industries.

The full-time faculty members grouped under the Production Area are shown below.

Job Title	Name	Degree	Research Fields	Affiliation
Professor	Teruo Sone	Doctor of Philosophy (Agriculture)	Applied Microbiology	Research Faculty of Agriculture, Hokkaido University
	Masashi Takahashi	Doctor of Philosophy (Agriculture)	Animal Reproductive Physiology	Research Faculty of Agriculture, Hokkaido University
	Toshihiko Yamada	Doctor of Agriculture	Crop Production Science	Field Science Center for Northern Biosphere, Hokkaido University
Specially Appointed Professor	Shuso Kawamura	Doctor of Agricultural Science	Agricultural and Food Process Engineering	Research Faculty of Agriculture, Hokkaido University
Associate Professor	Seiji Takeda	Doctor of Philosophy (Pharmaceutical Sciences)	Health Functional Foods	Faculty of Health Sciences, Hokkaido University
Lecturer	Itsuro Takamura	Doctor of Philosophy (Agriculture)	Plant Breeding	Research Faculty of Agriculture, Hokkaido University
Assistant Professor	Taichi Takasuka	Ph. D. in Biological Sciences	Biochemistry Microbial Sciences Protein Sciences	Research Faculty of Agriculture, Hokkaido University



7. 担当教員紹介

(1) 専任教員

①生産領域 (Production)

国内外における食料やバイオエネルギーの生産性・効率性向上とともに環境と調和した持続性、農業の生態系サービス、食品安全性ならびに健康管理への関心がより高まっている。

本領域の研究および教育方針は、食品やバイオエネルギー生産、菌類、ゲノム、遺伝資源、食健康管理に関わる基盤知見を駆使して、(1) 農畜産物等の生産性、効率性の向上、生物多様性と生態系サービス、未利用資源を含む地域資源の有効利用、(2) 農畜産物の品質向上、鮮度保持、安全性向上にかかるポストハーベストプロセスに関する検出・評価、(3) 健康への効果に対する新たな指標の探索、微量高感度検出解析技術を使った評価解析開発、を実施する中で、国内外における持続的な食資源生産向上への課題に取り組み、新産業創出に貢献できる人材を輩出することを目標とする。

生産領域に区分される専任教員は、次表のとおり。

職名	氏名	学位	専門分野	所属等
教授	曾根輝雄	博士(農学)	応用微生物学	北海道大学大学院農学研究院
	高橋昌志	博士(農学)	家畜生殖生理学	北海道大学大学院農学研究院
	山田敏彦	農学博士	作物生産科学	北海道大学北方生物圏フィールド科学センター
特任教授	川村周三	農学博士	食品加工工学	北海道大学大学院農学研究院
准教授	武田晴治	博士(薬学)	健康機能性食品	北海道大学大学院保健科学研究院
講師	高牟禮逸朗	博士(農学)	植物育種学	北海道大学大学院農学研究院
助教	高須賀太一	Ph. D. in Biological Sciences	生化学 微生物学 蛋白質科学	北海道大学大学院農学研究院



② Environment

In this area, we conduct research on the sustainable management and re-use of food-related resources — including both qualitative and quantitative aspects of soil, land, and water — for food production and safety. To do that, we study how to monitor, understand, and evaluate those resources. Furthermore, we seek methods for managing the flow of energy and circulation of materials in the pedosphere and human biosphere.

We conduct research and education based on the following mid-term plan: 1) Develop technology for monitoring resources on various scales of time and space; 2) Understand the impact of human activity on the Earth and develop sustainable methods for controlling resources; 3) Search for methods to evaluate diversified resources in the pedosphere and human biosphere to quantify the resilience of resources.

The full-time faculty members grouped under the Environmental Area are shown below.

Job Title	Name	Degree	Research Fields	Affiliation
Professor	Takashi Inoue	Doctor of Philosophy (Agriculture)	Land and Water Management	Research Faculty of Agriculture, Hokkaido University
Associate Professor	Kazunobu Ishii	Doctor of Philosophy (Agriculture)	Applied Bioproduction Engineering	Research Faculty of Agriculture, Hokkaido University
	Yoshitaka Uchida	Ph. D. in Environmental Biogeochemistry	Environmental Biogeochemistry	Research Faculty of Agriculture, Hokkaido University
	Tomomichi Kato	Doctor of Philosophy (Science)	Plant Ecology Agricultural Meteorology	Research Faculty of Agriculture, Hokkaido University
	Toshikazu Kawaguchi	Doctor of Philosophy (Earth Environmental Science)	Sensor Engineering Environmental Mediation Environmental Science	Faculty of Environmental Earth Science, Hokkaido University
Lecturer	Junichi Kashiwagi	Doctor of Philosophy (Agriculture)	Soil Conservation	Research Faculty of Agriculture, Hokkaido University
Assistant Professor	Mokhtar Guizani	Doctor of Philosophy (Engineering)	Water Treatment, Reuse and Resources Recovery	Faculty of Engineering, Hokkaido University



②環境領域 (Environment)

本領域では、食の生産と食の安全のために、土壌、土地、水の質・量の両方を含む食に関する資源の持続的な管理と再利用について研究を行う。そのために、それら資源をモニターすること、理解すること、そして、評価することを学習する。更に、土壌圏と人間の生活圏において、エネルギーの流れと物質の循環を管理する方法を探求する。

以下の中期的な計画に基づき、教育・研究を行う。(1) 様々な時空間スケールで資源をモニタリングする技術を開発する。(2) 人間の活動が地球へ及ぼす影響を理解し、資源を持続可能になるように制御する方法を開発する。(3) 資源の回復力を定量するために、土壌圏および人間の生活圏において多様化する資源を評価する方法を探求する。

環境領域に区分される専任教員は、次表のとおり。

職名	氏名	学位	専門分野	所属等
教授	井上 京	博士(農学)	水土管理学	北海道大学大学院農学研究院
准教授	石井 一暢	博士(農学)	生物生産応用工学	北海道大学大学院農学研究院
	内田 義崇	Ph. D. in Environmental Biogeochemistry	環境生命地球化学	北海道大学大学院農学研究院
	加藤 知道	博士(理学)	植物生態学 農業気象学	北海道大学大学院農学研究院
	川口 俊一	博士(地球環境科学)	センサ工学 環境修復学 環境科学	北海道大学大学院地球環境科学研究院
講師	柏木 淳一	博士(農学)	土壌保全学	北海道大学大学院農学研究院
助教	グイザニモクタル	博士(工学)	水処理、再利用 及び資源回復	北海道大学大学院工学研究院



③ Governance

As the globalization of the world's economy advances at a rapid pace, there are producer countries and corporations that are fully enjoying the benefits of globalization. However, laborers and producers engaged in industries that do not have a comparative advantage are impacted in various ways. It is also important to historically examine and verify the phenomenon of peasant farmers in developing countries who are marginalized due to colonial rule and the international political and economic order or due to agricultural policies, land reform, and collectivization by the state. Because these phenomena occur irrespective of a nation's stage of economic development, through research and education in this area, we study and analyze from various points of view the influence of globalization on economic entities that are expected to face marginalization. The purpose of conducting research in this area is to advance studies and research while monitoring changes in incomes, lifestyles, and happiness of peasant farmers, small-scale coastal fishers, small companies, and laborers. We raise talented individuals who are capable of being involved in and contributing to improve the well-being and welfare of such people and businesses.

The full-time faculty members grouped under the Governance Area are shown below.

Job Title	Name	Degree	Research Fields	Affiliation
Professor	Hajime Kubota	Ph. D. in Economics	Mathematical Economics	Graduate School of Economics and Business, Hokkaido University
	Takashi Matsuishi	Doctor of Philosophy (Agriculture)	Fish Stock Assessment	Faculty of Fisheries Sciences, Hokkaido University
Associate Professor	Kuniyuki Kobayashi	Doctor of Philosophy (Agriculture)	Rural Development Food Network and Cooperatives	Research Faculty of Agriculture, Hokkaido University
	Takako Nabeshima	Ph.D. in Political Science	Political Science of Rural Community	Research Faculty of Media and Communication, Hokkaido University
Lecturer	Yoko Saito	Doctor of Philosophy (Agriculture)	Agricultural Economics	Research Faculty of Agriculture, Hokkaido University



③社会領域 (Governance)

世界経済のグローバル化が急速に進展する中、グローバル化の便益を享受する国や企業などの生産主体がある一方で、比較優位のない産業に従事する労働者や生産者には、様々な負の影響が生じている。歴史的にも、植民地統治や国際政治経済の秩序により、また国家による農業政策や土地改革、集団化などにより、開発途上国の小農が周縁化した現象に対する考察・検証も重要となる。こうした現象は、国の経済発展段階に関わりなく生じることから、本領域の教育・研究においては、これらの影響を被ると予想される経済主体を対象に、グローバル化による影響を様々な視点から調査・分析を行う。本領域の研究の目的は、小農や小規模沿岸漁業者、小企業の労働者の所得や生活、幸福度 (happiness) の変化に注目しながら調査・研究を進め、彼らの福祉 (well-being) や厚生 (welfare) の向上に向けて課題解決に寄与することとし、これらに貢献できる人材を育成する。

社会領域に区分される専任教員は、次表のとおり。

職名	氏名	学位	専門分野	所属等
教授	久保田 肇	Ph. D. in Economics	数理経済学	北海道大学大学院経済学研究院
	松石 隆	博士 (農学)	水産資源学	北海道大学大学院水産科学研究院
准教授	小林 国之	博士 (農学)	地域連携経済学 協同組合学	北海道大学大学院農学研究院
	鍋島 孝子	Doctorat en science politique	農村政治学	北海道大学大学院メディア・コミュニケーション研究院
講師	齋藤 陽子	博士 (農学)	農業経済学	北海道大学大学院農学研究院



2) Lecturing Faculty Members

(Combined Positions)

Job Title	Name	Degree	Affiliation
Professor	Tokiyoshi Ayabe	Doctor of Medical Science	Faculty of Advanced Life Science, Hokkaido University
	Hajime Araki	Doctor of Agriculture	Field Science Center for Northern Biosphere, Hokkaido University
	Yasumitsu Uraki	Doctor of Science	Research Faculty of Agriculture, Hokkaido University
	Takeshi Saito	Doctor of Medical Science	Faculty of Health Sciences, Hokkaido University
	Taro Yamauchi	Doctor of Health Sciences	Faculty of Health Sciences, Hokkaido University
Associate Professor	Shigeho Ijiri	Doctor of Philosophy (Fisheris Science)	Faculty of Fisheries Sciences, Hokkaido University
	Shigenobu Koseki	Doctor of Philosophy (Agriculture)	Research Faculty of Agriculture, Hokkaido University
	Masashi Nagano	Doctor of Philosophy (Veterinary Medicine)	Faculty of Veterinary Medicine, Hokkaido University
Lecturer	Keiji Okada	Doctor of Philosophy (Agriculture)	Research Faculty of Agriculture, Hokkaido University
Assistant Professor	Hanako Bai	Doctor of Philosophy (Agriculture)	Research Faculty of Agriculture, Hokkaido University
	Tomohiro Mitani	Doctor of Philosophy (Agriculture)	Field Science Center for Northern Biosphere
Specially Appointed Professor	Philippe Karpe	Ph. D. in Public Law	Professor, Agricultural Research Centre for International Development (CIRAD) Global Institution for Collaborative Research and Education (GI-CoRE), Hokkaido University
	Brian Grant Fox	Ph. D., Biochemistry	Professor, University of Wisconsin-Madison Global Institution for Collaborative Research and Education (GI-CoRE), Hokkaido University
	Lance H. Baumgard	Ph. D. in Animal Science	Professor, Iowa State University Global Institution for Collaborative Research and Education (GI-CoRE), Hokkaido University
	Robert Hackman	Ph. D., Nutrition	Professor, University of California, Davis Global Institution for Collaborative Research and Education (GI-CoRE), Hokkaido University
	Roger Brett Boulton	Ph. D., Chemical Engineering	Professor, University of California, Davis Global Institution for Collaborative Research and Education (GI-CoRE), Hokkaido University
Specially Appointed Associate Professor	Shota Atsumi	Doctor of Philosophy (Science)	Associate Professor, University of California, Davis Global Institution for Collaborative Research and Education (GI-CoRE), Hokkaido University
Specially Appointed Assistant Professor	Methee Kaewnern	Ph. D., Fisheries Science	Assistant Professor, Kasetsart University Global Institution for Collaborative Research and Education (GI-CoRE), Hokkaido University

(2) 講義担当教員

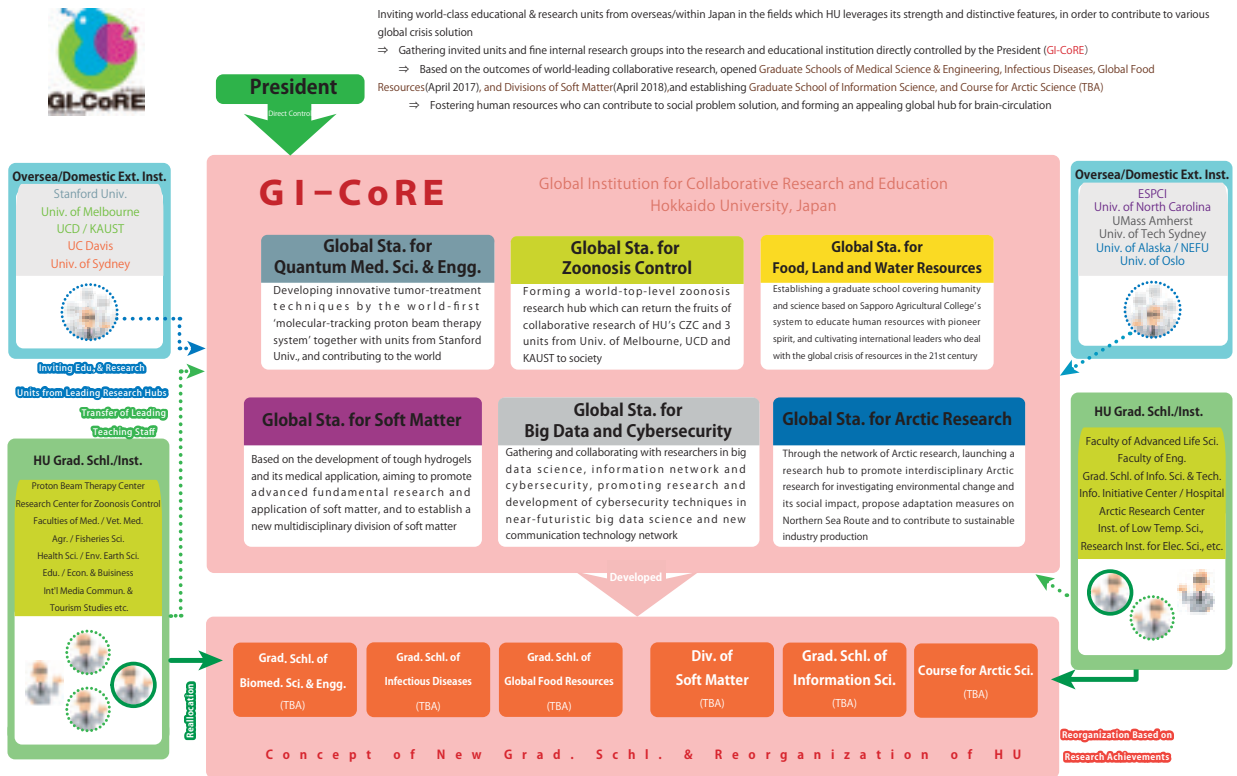
〔兼任〕

職名	氏名	学位	所属等
教授	綾部時芳	医学博士	北海道大学大学院先端生命科学研究院
	荒木肇	農学博士	北海道大学北方生物圏フィールド科学センター
	浦木康光	理学博士	北海道大学大学院農学研究院
	齋藤健	医学博士	北海道大学大学院保健科学研究院
	山内太郎	博士（保健学）	北海道大学大学院保健科学研究院
准教授	井尻成保	博士（水産学）	北海道大学大学院水産科学研究院
	小関成樹	博士（農学）	北海道大学大学院農学研究院
	永野昌志	博士（獣医学）	北海道大学大学院獣医学研究院
講師	岡田啓嗣	博士（農学）	北海道大学大学院農学研究院
助教	唄花子	博士（農学）	北海道大学大学院農学研究院
	三谷朋弘	博士（農学）	北海道大学北方生物圏フィールド科学センター
特任教授	Philippe Karpe	Ph. D. in Public Law	Professor, Agricultural Research Centre for International Development (CIRAD) 北海道大学国際連携研究教育局 (GI-CoRE)
	Brian Grant Fox	Ph. D., Biochemistry	Professor, University of Wisconsin-Madison 北海道大学国際連携研究教育局 (GI-CoRE)
	Lance H. Baumgard	Ph. D. in Animal Science	Professor, Iowa State University 北海道大学国際連携研究教育局 (GI-CoRE)
	Robert Hackman	Ph. D., Nutrition	Professor, University of California, Davis 北海道大学国際連携研究教育局 (GI-CoRE)
	Roger Brett Boulton	Ph. D., Chemical Engineering	Professor, University of California, Davis 北海道大学国際連携研究教育局 (GI-CoRE)
特任准教授	渥美正太	博士（理学）	Associate Professor, University of California, Davis 北海道大学国際連携研究教育局 (GI-CoRE)
特任助教	Methee Kaewnern	Ph. D., Fisheries Science	Assistant Professor, Kasetsart University 北海道大学国際連携研究教育局 (GI-CoRE)

Studies conducted based on the education provided by this graduate school are carried out at the Global Station for Food, Land and Water Resources at the Global Institute for Collaborative Research and Education (GI-CoRE), Hokkaido University.

All full-time faculty members are affiliated with the Global Institute for Collaborative Research and Education (GI-CoRE), Hokkaido University.

Diagram of GI-CoRE



Cultivating and Producing Global Human Resources Who Contribute to the Global Issue Solution



本学院で行う教育のもととなる研究は、主に北海道大学国際連携研究教育局（GI-CoRE）食水土資源グローバルステーションにて行う。

なお、全専任教員は、北海道大学国際連携研究教育局（GI-CoRE）に所属している。

〈GI-CoRE の図〉



世界の課題解決に貢献するグローバルな人材を育成・輩出!!



(Concurrent Position)

Job Title	Name	Degree	Affiliation
Part-Time Lecturer	Masahiko Arijj	Doctor of Philosophy (Agriculture)	Professor, Kindai University
	Nobuhito Hobo	Bachelor of Forestry	Strategic Adviser, Specially Appointed Professor, National Graduate Institute for Policy Studies (GRIPS) Global Institution for Collaborative Research and Education (GI-CoRE), Hokkaido University
	Jong Soo Lim	Ph. D. in Economics	Professor, Kwangwoon University
	Oh Sang Kwon	Ph. D. in Agricultural and Resource Economics	Professor, Seoul National University
	Cristina Alexandra Oliveira Amado	Ph. D. in Economic Statistics	Assistant Professor, University of Minho
	James Fogarty	Ph. D. in Agricultural Economics	Senior Lecturer, The University of Western Australia
	Marit Ellen Kragt	Ph. D. in Environmental Economics	Senior Lecturer, The University of Western Australia
	Ram Pandit	Ph. D. in Applied Economics	Senior Lecturer, The University of Western Australia
	Christopher M. Anderson	Ph. D. in Social Science	Associate Professor, University of Washington
	Peter James Hansen	Ph. D. in Endocrinology-Reproductive Physiology	Professor, University of Florida
	Naoyuki Funamizu	Ph. D. in Engineering	Executive, Vice President, Muroran Institute of Technology
	Tomoaki Nakatani	Doctor of Philosophy (Agriculture) Ph. D. in Economic Statistics	Professor, Yokohama City University
	Hitoshi Chiba	Doctor of Medical Science	Professor, Sapporo University of Health Science
	Hyun Park	Ph. D. in Economics	Professor, Kyung Hee University
	Michael Joseph Delwiche	Ph. D. in Agricultural Engineering	Emeritus Associate Professor, University of California, Davis

Locations of the Affiliated Institutions of Combined Position/Concurrent Position Faculty Members

Instructors Invited from These Domestic Institutions

- ① National Graduate Institute for Policy Studies (GRIPS)
- ② Kindai University
- ③ Muroran Institute of Technology
- ④ Yokohama City University
- ⑤ Sapporo University of Health Science

Instructors Invited from These Overseas Institutions

- ⑥ Kwangwoon University
- ⑦ Seoul National University
- ⑧ Kyung Hee University
- ⑨ Kasetsart University
- ⑩ Agricultural Research Centre for International Development (CIRAD)
- ⑪ University of Minho
- ⑫ The University of Western Australia
- ⑬ Iowa State University
- ⑭ University of Wisconsin-Madison
- ⑮ University of California-Davis
- ⑯ University of Florida
- ⑰ University of Washington



[兼任]

職位	氏名	学位	所属
非常勤 講師	有路昌彦	博士(農学)	近畿大学 教授
	粗 信 仁	林学士	政策研究大学院大学政策研究院 特任教授 北海道大学国際連携研究教育局 (GI-CoRE)
	Jong Soo Lim	Ph. D. in Economics	Professor, Kwangwoon University
	Oh Sang Kwon	Ph. D. in Agricultural and Resource Economics	Professor, Seoul National University
	Cristina Alexandra Oliveira Amado	Ph. D. in Economic Statistics	Assistant Professor, University of Minho
	James Fogarty	Ph. D. in Agricultural Economics	Senior Lecturer, The University of Western Australia
	Marit Ellen Kragt	Ph. D. in Environmental Economics	Senior Lecturer, The University of Western Australia
	Ram Pandit	Ph. D. in Applied Economics	Senior Lecturer, The University of Western Australia
	Christopher M. Anderson	Ph. D. in Social Science	Associate Professor, University of Washington
	Peter James Hansen	Ph. D. in Endocrinology-Reproductive Physiology	Professor, University of Florida
	船水尚行	工学博士	室蘭工業大学 理事・副学長
	中谷朋昭	博士(農学) Ph. D. in Economic Statistics	横浜市立大学 教授
	千葉仁志	博士(医学)	札幌保健医療大学 教授
	Hyun Park	Ph. D. in Economics	Professor, Kyung Hee University
	Michael Joseph Delwiche	Ph. D. in Agricultural Engineering	Emeritus Associate Professor, University of California, Davis

〈兼任・兼任教員の所属機関所在地〉

国内教員招致機関

- ① 政策研究大学院大学
- ② 近畿大学
- ③ 室蘭工業大学
- ④ 横浜市立大学
- ⑤ 札幌保健医療大学

海外教員招致機関

- ⑥ 光云大学
- ⑦ ソウル国立大学
- ⑧ 慶熙大学校
- ⑨ カセサート大学
- ⑩ フランス農学開発国際協力研究センター
- ⑪ ミンホ大学
- ⑫ 西オーストラリア大学
- ⑬ アイオワ州立大学
- ⑭ ウィスコンシン大学マディソン校
- ⑮ カリフォルニア大学デービス校
- ⑯ フロリダ大学
- ⑰ ワシントン大学



8. Number of Faculty Members

Current as of April 1, 2018

Classification	Full-Time	Combined Position	Concurrent Position	Total
Professor	7	10	0	17
Associate Professor	7	7	0	14
Lecturer	3	0	0	3
Assistant Professor	2	2	0	4
Other	0	0	15	15
Total	19	19	15	53

9. Number of Students

Current as of April 1, 2018

Major	Program	Admissions Capacity	Number of Enrollees
Global Food Resource Studies Major	Master's Degree Program 2 nd	15	17 (3)
	Master's Degree Program 1 st	15	16 (3)
Total			33 (6)

※ Breakdown of international students in parentheses



8. 教員数

平成30年4月1日現在

区分	専任	兼任	兼任	合計
教授	7	10	0	17
准教授	7	7	0	14
講師	3	0	0	3
助教	2	2	0	4
その他	0	0	15	15
計	19	19	15	53

9. 学生数

平成30年4月1日現在

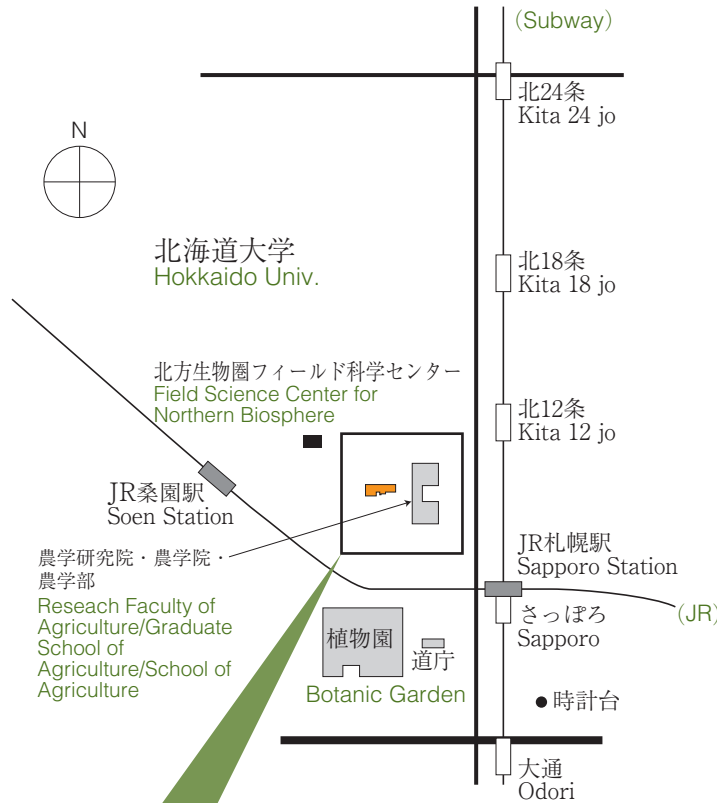
専攻	課程	入学定員	在籍者数
国際食資源学専攻	修士課程2年	15	17 (3)
	修士課程1年	15	16 (3)
合計			33 (6)

※括弧内は外国人留学生で内数

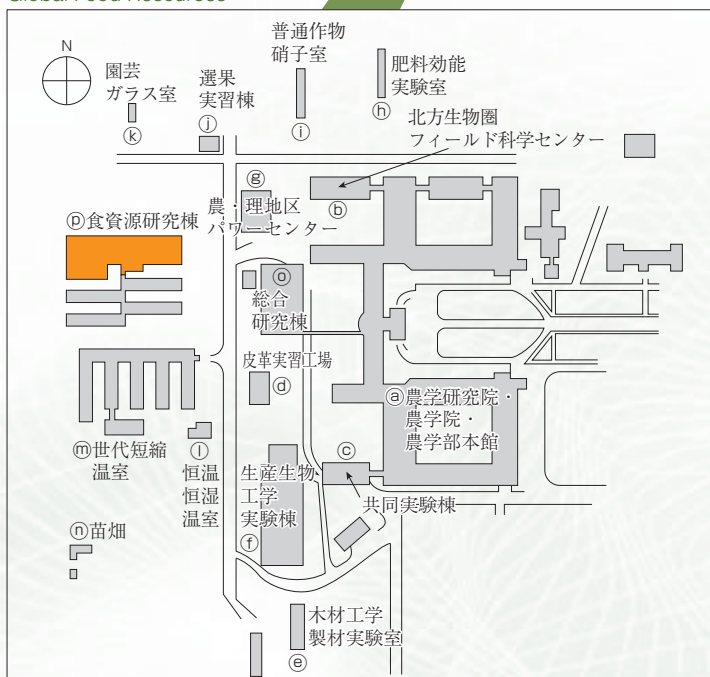


北海道大学大学院国際食資源学院

Hokkaido University
Graduate School of Global Food Resources
Kita9, Nishi9, Kita-ku, Sapporo



大学院国際食資源学院
Graduate School of Global Food Resources



- (a) Research Faculty of Agriculture/Graduate School of Agriculture/School of Agriculture
- (b) Field Science Center for Northern Biosphere
- (c) Common Experiment Building
- (d) Practical Leather and Fur Workroom
- (e) Laboratory of Wood processing
- (f) A Production Bionics Experiment Ridge
- (g) Power Center
- (h) A Manure Effect Laboratory
- (i) Ordinary Crops Glass Room
- (j) The Training Ridge Which Sorts Fruits (Experimental Farms)
- (k) Gardening Glass Room
- (l) Controlled Enviromental Greenhouse
- (m) Greenhouse for Forced Regeneration of Plants
- (n) Experimental Nursery
- (o) Bioscience and Biotechnology Building
- (p) Food Resources Research Building



北海道大学
大学院国際食資源学院
Graduate School of Global Food Resources
Hokkaido University

北海道大学大学院国際食資源学院

〒060-8589 札幌市北区北9条西9丁目

TEL011-706-2420 FAX011-706-2888

Hokkaido University

Graduate School of Global Food Resources

Kita9, Nishi9, Kita-ku, Sapporo, 060-8589 Hokkaido, Japan

TEL011-706-2420 FAX011-706-2888